

RAUM UND WOHNEN

DAS SCHWEIZER MAGAZIN FÜR ARCHITEKTUR, WOHNEN UND DESIGN



Wohnen am Lago Maggiore_30

Künstlerrefugium im Tessin_58 Gartenmöbel_72 Aussenleuchten_86

Portrait: Jasper Morrison_102 Hoteltipps für Zürich_108



Available on the
App Store

No. 03



Das Haus orientiert sich nach Westen zum See. Gewohnt wird im Obergeschoss, darunter liegt die Schlaf- und Wellnessebene mit Pool.



STATE OF THE ART

Oberhalb des Lago Maggiore thront eine weisse Villa wie eine minimalistische Bauskulptur. Grosse Fensterfronten bieten faszinierende Aussicht und schaffen transparente Übergänge zwischen Innen- und Aussenräumen.



1_Das Hanghaus wird von einer ovalen Dachterrasse mit Aussentreppe gekrönt. Im Vordergrund der Hauseingang. **2**_Diverse Aussenterrassen bereichern die Villa. **3**_Von der Dachterrasse geht der Blick über den Lago Maggiore nach Ascona.





1_Ein elf Meter langer Swimmingpool ergänzt die Schlaf- und Wellnessebene. 2_Romantischer Aussenbereich mit Tessiner Ambiente. 3_Der Pool ist teilweise vom Balkon bedeckt.





1_Das Wohngeschoss ist über Eck verglast. Neben der Küche geht es zu einem Aussensitzplatz mit Pergola. **2**_Ein grosszügiger Esstisch lädt zum Verweilen ein. Im Hintergrund die Küche. **3**_Der Wohnbereich wird durch die Treppe abgegrenzt. Das markante Stahlcheminée sorgt für gemütliche Stunden und ist zugleich ein Blickfang. **4**_Der Aussichtsbalkon erweitert die Wohnebene nach draussen.







Offenes Wohnen mit grandiosem Aussichts panorama.

STATE OF THE ART

Immer wieder lassen sich Besucher und Bewohner des Tessins von der einzigartigen Verbindung aus geschichtsträchtiger Kulturlandschaft und mediterranem Flair vor schneebedeckten Alpengipfeln verzaubern. Schon seit der Renaissance wussten adelige, geistliche Würdenträger sowie wohlhabende Kaufleute das milde Klima auf der Südseite der Alpen zu schätzen und errichteten ihre mondänen Paläste und verspielten Gärten an den Ufern der klaren, blau bis türkis schimmernden Seen.

Privilegierte Lage

In der Belle Epoque entwickelte sich das Tessin zu einem Zufluchtsort für Künstler und Intellektuelle, allen voran die Kurorte Ascona und Locarno mit ihren eleganten Seepromenaden am Lago Maggiore. Auch die modernen Villen im Tessin nutzen die privilegierten Hanglagen und inszenieren die grossartige Sicht auf See und Berge. Dies trifft auch auf die Villa in Sant' Abbondio zu, die auf der weniger dicht bebauten Ostseite des Lago Maggiore im Kreis Gambarogno liegt. Mit einem atemberaubenden Blick über den See hinweg auf Ascona erscheint die Bergwelt unberührt. Sant' Abbondio ist eines der charakteristischen,

ursprünglich gebliebenen Tessiner Dörfer, die sich oberhalb der Seeufer an die steilen Berghänge schmiegen. Die verwinkelten Gassen, Natursteinmauern und die typische Kirche mit Kampanile haben einen ganz eigenen, wie aus der Zeit gefallenem Charme.

Minimalistische Architektur

Die Architektur der Villa überträgt die Prinzipien des traditionellen massiven Tessinerhauses in eine bewusst gesetzte, moderne Formensprache, Understatement und Luxus schliessen sich hier nicht aus. Die minimalistische Architektur, entwickelt vom Architekturbüro Bauart, steht in einem wohltuenden Kontrast zur üppigen Landschaft, sie macht die faszinierende Verschränkung von Innen- und Aussenraum um so deutlicher. In diesem neutralen Rahmen können sich die unterschiedlichen Stile individuellen Wohnens wunderbar entfalten. Die hohe Qualität der Gestaltung offenbart sich in den präzise gesetzten, edlen Materialien, wie etwa im fein bearbeiteten Weissbeton, den Bodenbelägen aus ortstypischem Tessiner Granit sowie den massgefertigten Einbauten aus massivem Kastanienholz, das aus den alten Kastanienwäldern der Umgebung stammt. ➡

Rahmenlose Schiebefenster swissFineLine
Transparenz in ihrer schönsten Form.

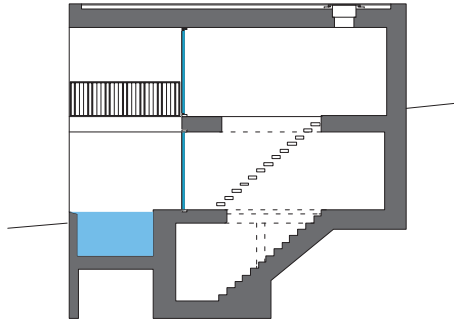
swissFineLine ermöglicht fließende Grenzen zwischen innen und aussen
und erzeugt Lebensraum voller Licht, Luft und Atmosphäre.



1_Das Schlafzimmer im Erdgeschoss zeigt sich in kargem Sichtbeton. 2_Die Erschliessung im Erdgeschoss. Vom Schlafzimmer geht es weiter ins Bad, das zwei Nebenräume verbindet. 3_Eine Sauna ergänzt das zentrale Bad, nur wenige Schritte vom Pool entfernt.



Schnitt



Grosszügige Fensterfronten

Grosszügige Glasfronten mit «SwissFineLine» Schiebefenstern* der Firma Berger in Dreifachverglasung mit minimierten Aluminiumrahmen verbinden Aussen- und Innenraum und inszenieren die spektakuläre Landschaftskulisse zu einem grandiosen Wohnenerlebnis. Umgeben von Landschaft, Licht und Himmel rückt die raumhohe Verglasung in den Hintergrund und wird mit ihrer filigranen Rahmung kaum wahrgenommen. Alle Räume orientieren sich zur Aussicht nach Westen und geniessen das Licht des Nachmittags bis zum Sonnenuntergang. Die freistehende Villa ist mit Treppen und einem Treppenlift direkt vom Parkplatz aus erschlossen. Über einen Vorplatz gelangt man in den grösszügigen Wohnraum, der sich über das gesamte Obergeschoss erstreckt. Das freistehende Stahlcheminée ist gleichermassen Designobjekt und belebendes Raumelement an langen Winterabenden. Abgesehen von der riesigen, zur Aussicht nach Westen orientierten Fensterfront eröffnet sich an der Wohnküche ein weiterer Ausblick auf den angrenzenden naturnahen Wald. Ein terrassierter lauschiger Aussensitzplatz mit Pergola vermittelt hier ein typisches Tessiner Ambiente und lädt zum Verweilen. Durch Oberlichter fällt zusätzliches Tageslicht in den Raum ein. Zeitgemässen Wohntendenzen wird Rechnung getragen, indem Wohnen, Essen und Kochen ein Raumkontinuum bilden. Geselliges Beisammensein findet am grosszügigen Esstisch statt und setzt sich im Sommer unter freiem Himmel auf den unterschiedlichen Aussenterrassen fort. ➔

* RAHMENLOSE FENSTER

SwissFineLine ist eine geschützte Marke des Schweizer Unternehmens Berger Metallbau AG aus Langnau im Emmental. Der traditionsreiche Familienbetrieb kann auf eine 125-jährige Firmengeschichte zurückblicken und zählt zu den führenden Unternehmen für die Umsetzung transparenter Architekturideen. SwissFineLine steht für grossflächige Schiebefenster mit minimierten, filigranen Aluminiumrahmen und verkörpert Schlichtheit, Ästhetik, Funktionalität. Die Bodenführung und die umlaufenden Rahmenprofile sind vollständig in Böden, Decken und seitlich in die Wände eingearbeitet. Übrig bleibt einzig ein schmales vertikales Mittelprofil.

www.swissfineline.ch



Natürlich, wohlich, behaglich.

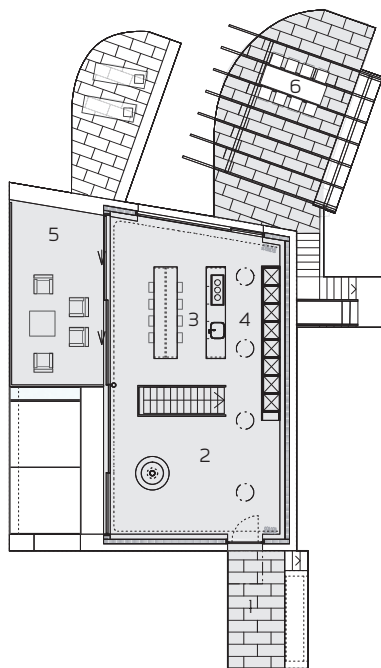
Das Material, das Raumeindrücke prägt, heisst keramische Platten. Erleben Sie den Wand- und Bodenbelag in seiner einzigartigen Vielfalt an Farben, Formen, Texturen und Strukturen in einer von 15 Ausstellungen Ihres führenden Schweizer Anbieters SABAG.

Die gute Wahl

SABAG

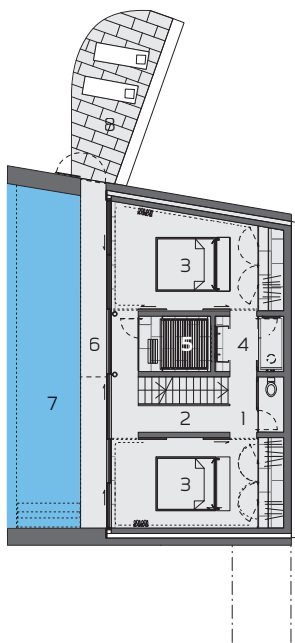
Küchen Bäder Platten Baumaterial

Bachenbülach 044 863 73 00 Baden-Dättwil 056 483 00 00 Basel 061 337 83 83 Bern-
Ittigen 031 303 32 32 Biel 032 328 28 28 Cham 041 741 54 64 Crissier 021 633 06 80
Delémont 032 421 62 16 Genève 022 908 06 90 Hägendorf 062 209 09 09 Neuchâtel 032
729 94 94 Nyon 022 994 77 40 Porrentruy 032 465 38 38 Rapperswil-Jona 055 225 15
00 Rothenburg 041 289 72 72 Yverdon-les-Bains 024 423 44 44 Zürich 044 446 17 17
sabag.ch



Obergeschoss

- 1 Eingang
- 2 Wohnen
- 3 Essen
- 4 Küche
- 5 Terrasse
- 6 Sitzplatz/Pergola



Erdgeschoss

- 1 Erschliessung
- 2 Vorplatz
- 3 Zimmer
- 4 Bad
- 5 Sauna
- 6 Passarelle
- 7 Swimmingpool
- 8 Sitzplatz

Intimer Schlaf- und Wellnessbereich

Im intimer gestalteten Erdgeschoss entfaltet sich ein Wellnessbereich. Zwischen den beiden Räumen, von denen einer als Schlafzimmer und der andere als Gäste- oder Kinderzimmer ausgelegt werden kann, befindet sich der grosszügige Badbereich. Hier liegt auch die Sauna, die sich an die zentrale Treppe anschmiegt. Draussen vor der durchgehenden Fensterfront erstreckt sich der elf Meter lange Swimmingpool, der zur Hälfte vom Obergeschossbalkon überdacht wird.

Krönende Dachterrasse

Die erstklassige moderne Architektur beschenkt die Bewohner mit einem besonderen Freibereich, der auf dem Flachdach der Villa liegt und über eine Aussentreppe erschlossen ist. An klaren Tagen kann hier der spektakulären Natur und Landschaft unter dem blauen Himmel des Tessins gehuldigt werden. Man erinnert sich unweigerlich an die Worte, mit denen der Schriftsteller Herman Hesse seine Wahlheimat rühmte: «Hier scheint die Sonne inniger und die Berge sind röter, hier wächst Kastanie und Wein, Mandel und Feigen, die Menschen sind gut, gesittet und freundlich.» Dem ist nichts hinzuzufügen! 🙌

FOTOS: Marcelo Villada Ortiz
 TEXT: Architektenbericht
 BEARBEITUNG: Werner Lehmann



Umfangreiche Tätigkeit

Die Bauart Architekten und Planer AG wurde 1987 gegründet und hat Standorte in Bern, Neuchâtel und Zürich. Das Büro mit über 50 Mitarbeitenden wird von sieben Partner geführt, darunter Peter C. Jacob (Foto), der für das Projekt in Sant' Abbondio verantwortlich zeichnet. Die Arbeit von Bauart Architekten ist geprägt vom Willen, einen Beitrag zur aktuellen Baukultur zu leisten. Die Auseinandersetzung mit der gebauten Umwelt sowie der gezielte Umgang mit verschiedenen Materialien zeichnen die Werke aus. Das Büro hat sich mit zahlreichen Bauten in der ganzen Schweiz profiliert, darunter die hier vorgestellte Villa am Lago Maggiore als eines von zwei Ferienhäusern mit optimaler Seesicht.

BAUART, Architekten und Planer AG	3008 Bern, 2002 Neuchâtel, 8005 Zürich	www.bauart.ch
-----------------------------------	--	---------------